

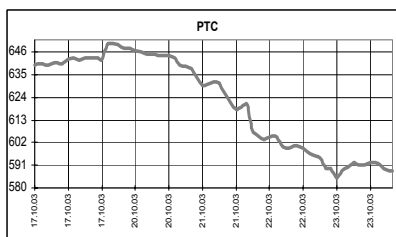
КЛЮЧЕВЫЕ НОВОСТИ

Сегодня:

- ✓ Собрание акционеров Вымпелкома обсудит слияние с Вымпелком-Р.
- ✓ Россия перечислит МВФ около 110 млн евро в счет погашения долга.

Вчера:

- ✓ Падение рынка несколько замедлилось – индекс снизился "всего" на 1,14% до 588,02 пункта. Объемы торгов при этом резко упали: в РТС – до \$21,74 млн., на ММВБ – до \$314,47 млн. Нефтяной сектор, за исключением ЮКОСа (+1,2%), продолжал падать: ЛУКойл (-1,1%), Сибнефть (-0,5%), Сургут (-0,6%). Ростелеком (+2,1%) и РАО ЕЭС (+0,6%) смогли подрасти. Газпром на СПФБ прибавил 1,2% до 40,50 с объемом 22,64 млн.
- ✓ Объем золотовалютных резервов увеличился на \$300 млн. до \$63,8 млрд.
- ✓ Объем финансового резерва на 1 октября составил 211,2 млрд. рублей.
- ✓ Связьинвест построит семь современных call-центров.
- ✓ УГМК удвоит уставной капитал для выкупа своих акций.
- ✓ Северсталь вложит \$280 млн. в техническое перевооружение и создание новых производственных мощностей.



	23.10.03	24.10.03	Измен.
RUR/\$	29,9206	29,9150	-0,02%
\$/Euro	1,1803	1,1787	-0,14%
Yen/\$	108,97	109,55	0,53%

Индексы	23.10.03	Изм. за день, %	Изм. за день	Мин., за нед.	Макс., за нед.	Изм. с нач. года, %
РТС	588,02	-1,14	-6,80	584,80	650,09	63,76
UPI	518,46	-4,85	-26,40	518,46	567,52	59,36
UPMI	366,52	-7,57	-30,00	366,52	407,42	55,21
DJIA	9613,13	0,16	14,89	9551,73	9815,79	15,24
NASDAQ	1885,51	-0,66	-12,56	1874,11	1949,69	41,18
S&P500	1033,77	0,33	3,41	1025,83	1051,92	17,50
Merval	891,73	-0,02	-0,14	868,75	926,30	69,87
Bovespa	17689,81	-2,99	-545,02	17592,48	18659,96	56,99
Nikkei	10335,16	-5,09	-554,46	10304,29	11238,63	20,47
Kospi	776,97	0,00	0,00	735,25	776,97	23,81
Hang Seng	11737,18	-4,10	-501,45	11712,14	12297,46	25,92
FTSE	4240,20	-1,06	-45,40	4212,50	4377,60	7,61
DAX	3497,14	0,19	6,54	3432,34	3593,50	0,75
CAC	3264,29	-1,16	-38,41	3239,05	3395,07	6,54

Товарные рынки	23.10.03	Изм.	Изм., %	Мин., за нед.	Макс., за нед.	Изм. с нач. года, %
Brent, спот	29,81	0,67	2,30	29,14	30,08	-1,03
Urals, спот	28,43	0,43	1,54	28,00	28,82	-2,67
Никель, LME	11345,0	-100,00	-0,87	10930,0	11445,0	60,01
Медь, LME	1969,50	-26,00	-1,30	1949,00	1995,50	28,26
Цинк, LME	920,00	-15,00	-1,60	915,00	935,00	22,83
Золото, спот	384	-1,60	-0,41	371,30	385,60	10,76

Бумага	Закрытие		Изм. ADR	Объем
	РТС	ADR		
Газпром (Фр.)	\$1,3536	\$2,5350	3,62%	727,3
РАО ЕЭС	\$0,2990	\$0,3000	2,04%	16,5
Мосэнерго	\$0,0730	\$0,0715	-1,38%	0,3
ЛУКойл	\$21,570	\$21,588	-1,31%	392,1
Сургутнефтегаз	\$0,5400	\$0,5389	1,30%	368,1
Татнефть	\$1,1750	\$1,1795	1,51%	13,0
ЮКОС	\$14,160	\$14,813	3,22%	800,8
Норникель	\$55,700	\$54,801	-5,02%	241,5
Ростелеком	\$2,0000	\$2,0100	2,55%	83,5
Вымпелком		\$64,050	2,07%	588,8
МТС		\$79,500	-0,31%	271,5
ВБД		\$21,350	1,67%	17,9

Экономические индикаторы США:

Дата	Параметр	Период	Значение	Ожидания рынка	Предыдущее значение
20 окт	Индекс опережающих индикаторов	сентябрь	-0,2%	-0,1%	0,4%
20 окт	Бюджет	сентябрь	\$26,4 млрд.	\$25,0 млрд.	\$42,5 млрд.
23 окт	Количество зарегистрированных безработных	11.10-18.10	386 тыс.	385 тыс.	390 тыс.

Комментарий к рыночной ситуации

"Разборчивость" инвесторов в смысле разного влияния конфликта с властями на разные компании вчера дала о себе знать: бумаги Ростелекома, РАО и Газпрома смогли противостоять сохраняющимся продажам в "нефтянке" благодаря своей близости к государству. В среднесрочном плане такая ситуация будет, как мы считаем, сохраняться – компании с контрольной госдолей в УК будут меньше подвержены негативным настроениям рынка. Повторим однако, что целью текущей коррекции нам видится примерно 560-570 пунктов по РТС, так что остающийся краткосрочный потенциал снижения можно оценить в 3-5%. Вероятно, сегодня рынок закроется немного выше вчерашнего из-за фиксации прибыли от коротких позиций в конце недели.

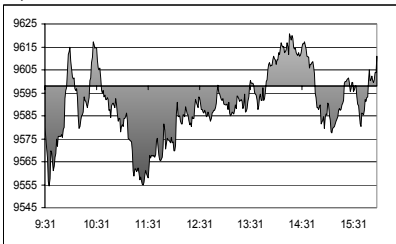
РОССИЯ

- ✓ Объем золотовалютных резервов России за период с 10 по 17 октября 2003 года увеличился на \$300 млн. до \$63,8 млрд. с \$63,5 млрд.
- ✓ Финансовый резерв Минфина на 1 октября составил 211,2 млрд. рублей, против 166,1 млрд. рублей на 1 июля и 228,6 млрд. рублей на начало 2003 года. Снижение резерва с начала года связано с выплатами по внешнему долгу в первой половине года. Финансовый резерв начал создаваться в 2001 для беспроблемных выплат по долгам в 2003 году, на который приходится пик платежей. По прогнозу Минфина, к концу 2003 года финансовый резерв снизится до 172 млрд. рублей.

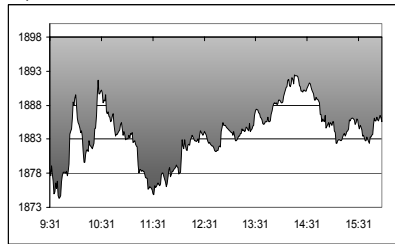


СОЕДИНЕННЫЕ ШТАТЫ

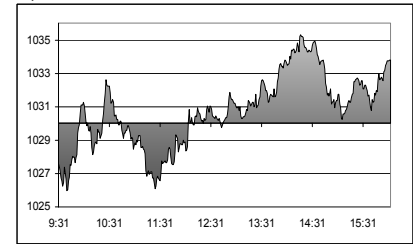
Dow Jones Industrial Average :
9,613.13 ↑ 14.89 0.16%



NASDAQ :
1,885.51 ↓ -12.56 -0.66%



S & P 500:
1,033.77 ↑ 3.41 0.33%



Рынок

В четверг торги на американском фондовом рынке закончились разнонаправленным движением индексов. Индексы Dow и S&P 500 закрылись в небольшом плюсе, несмотря на небольшие потери полученные в начале торгов, в то время как технологический Nasdaq остался на отрицательной территории. По итогам торгов: индекс Nasdaq упал на 0,66% до 1885,51 пункта, индекс Dow Jones вырос на 0,16% до 9613,13 пункта, индекс S&P 500 прибавил 0,33% до 1033,77 пункта. Объем торгов: на Nasdaq 1,863 млрд. акций, на NYSE 1,612 млрд. акций.

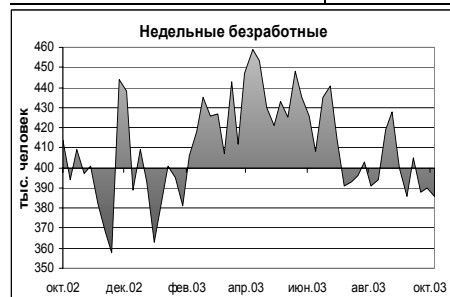
Фьючерсы на американские индексы в пятницу утром: фьючерсы на Nasdaq -1,14%, фьючерсы на S&P 500 -0,73%.

Корпоративные новости

Компания	Событие	Комментарий
Microsoft (Программное обеспечение) \$28,91 (+0,07%)	Компания опубликовала квартальные результаты.	В четверг после закрытия торгов ведущий производитель программного обеспечения опубликовал результаты деятельности за I финансовый квартал. Чистая прибыль составила \$2,6 млрд., или 24 цента на акцию, без учета расходов на выплату опционов прибыль равняется \$3,29 млрд., или 30 центов на акцию, в аналогичном квартале предыдущего года прибыль составила \$2 млрд., или \$0,19 на акцию. Продажи выросли до \$8,2 млрд., что на 6% выше прошлогоднего показателя и на 100 млн. превышает ожидаемый результат (\$8,1 млрд.). Однако прогноз компании на текущий квартал и на все год не воодушевил некоторых инвесторов, несмотря на то, что он оказался выше прогноза аналитиков. На внебиржевых торгах котировки компании снизились на 2%.
KLA-Tencor (Полупроводники) \$53,49 (-8,5%)		Котировки компании снизились после того, как KLA-Tencor предупредил, что результаты за текущий квартал окажутся ниже прогноза.

Экономика

Показатель	Период	Значение	Ожидание	Предыдущее	Комментарий
Недельные безработные (чел)	11.10-18.10	386000	385000	390000	



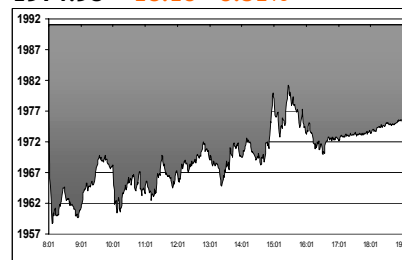
Данный аналитический продукт подготовлен исключительно с целью предоставления информационных услуг клиентам компании "Уником Партнер" и не может быть расценен как предложение или официальная рекомендация к покупке или продаже ценных бумаг. Представленные в настоящем документе оценки отражают точку зрения ООО "Уником Партнер" на момент выпуска документа и могут изменяться. "Уником Партнер" не несет ответственности за использование данной информации. Инвестирование в российские ценные бумаги подвержено высокому риску и инвесторы должны принимать собственные решения по вложению средств.

Права распоряжаться данной информацией принадлежат только компании "Уником Партнер" и охраняются законом. Информация, используемая в обзоре, предоставлена информационными агентствами: Reuters, Финмаркет, Интерфакс, Росбизнесконсалтинг, Прайм-ТАСС и др.

ЕВРОПА

Большинство европейских акций снизились до двухнедельного минимума на фоне слабых финансовых отчетов и прогнозов таких крупных игроков, как нефтяной гигант Royal Dutch/Shell и крупнейший производитель чипов в Европе STMicroelectronics. Общеевропейский индекс FTSE Eurotop 300 index снизился на 0,7% до 896 пунктов, индекс еврозоны DJ Euro Stoxx 50 index 0,8% до 2490 пунктов.

FTSE Eurotop 100:
1974.98 -16.10 -0.81%



Корпоративные новости

Компания	Событие	Комментарий
Royal Dutch/Shell (нефтяная компания) 2659,00 (-3,06%)	Опубликовала результаты III квартала 2003 год.	Чистая прибыль компании почти не изменилась по сравнению с аналогичным кварталом прошлого года, не оправдав надежды аналитиков - прибыль составила \$2,66 млрд. против \$2,63 млрд.

РОССИЙСКИЕ КОМПАНИИ

ОАО «Связьинвест»

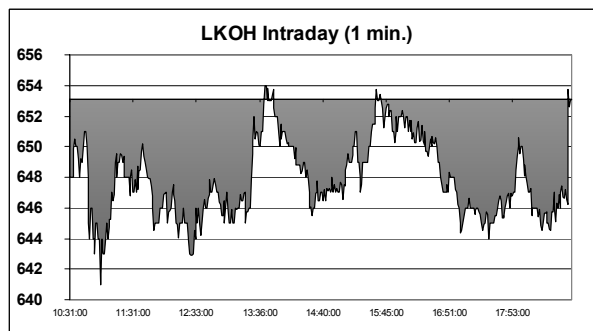
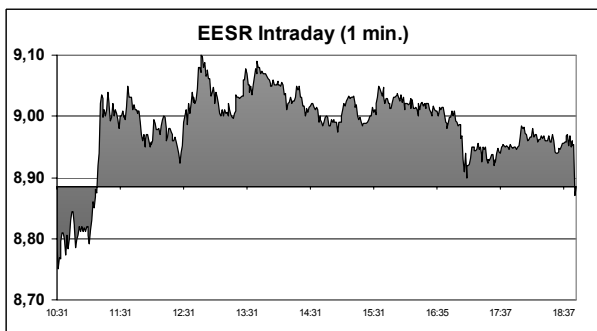
- ✓ Связьинвест принял решение построить семь современных call-центров в межрегиональных дочерних компаниях, для повышения качества обслуживания клиентов. Call-центры предназначены для обслуживания большого количества звонков. В функции таких центров обычно входят оказание информационно-справочных и консультационных услуг. Центры также могут проводить заказные исследования и опросы, оказывать услуги директ-маркетинга. Call-центры планируется строить в два этапа, первый из которых будет завершен уже в этом году. В Связьинвесте пока затрудняются назвать сумму проекта. Наиболее перспективными регионами для развития коммерческих услуг call-центров являются Урал и Центр, - считают представители компании. Спрос на коммерческие услуги call-центров в регионах только начинает появляться, и будет ли он расти сказать пока сложно, но центры позволят оптимизировать обслуживание абонентов, предоставлять им справочные услуги, что повысит привлекательность оказываемых Связьинвестом услуг в регионах.

Уральская горно-металлургическая компания

- ✓ Уральская горно-металлургическая компания (УГМК) ведет подготовительную работу для запланированного на 2004 год перехода на единую акцию. На первом этапе планируется выкупить у миноритариев акции заводов входящих в компанию. На выкуп акций будут направлены средства от допэмиссии акций УГМК на \$15 млн. После чего компания планирует перейти на единую акцию. Если миноритарии не захотят продавать свои акции, им будет предложено обменять бумаги заводов на акции объединенной компании. Вероятнее всего желание акционеров обменять свои акции будет зависеть от предложенной цены при выкупе, и от коэффициента обмена при переходе на единую акцию. Переход на единую акцию необходим для запланированного УГМК проведения IPO в 2005 году, а публичное размещение на руку миноритариям, что также повлияет на мнение акционеров при выкупе.

ОАО «Северсталь»

- ✓ Объем инвестиций крупнейшего российского металлургического предприятия ОАО Северсталь, составит \$220 млн. Инвестиционные планы компании предусматривают вложение \$280 млн. в техническое перевооружение и создание новых мощностей. В частности Северсталь построит цех полимерных покрытий металла мощностью 200 тыс. тонн, где будет выпускаться продукция для строительной отрасли и машиностроения. Для обеспечения подкатом новых мощностей, пуск которых состоится в конце 2004-2005 году, Северсталь намерена увеличить производства стали. В рамках инвестпрограммы Северсталь планирует увеличить объемы поставок холоднокатаного металла первой группы отделки поверхности, для лицевых деталей автомобилей на предприятия российского автопрома, и предложить более качественный продукт клиентам в машиностроительной отрасли.



Данный аналитический продукт подготовлен исключительно с целью предоставления информационных услуг клиентам компании "Уником Партнер" и не может быть расценен как предложение или официальная рекомендация к покупке или продаже ценных бумаг. Представленные в настоящем документе оценки отражают точку зрения ООО "Уником Партнер" на момент выпуска документа и могут изменяться. "Уником Партнер" не несет ответственности за использование данной информации. Инвестирование в российские ценные бумаги подвержено высокому риску и инвесторы должны принимать собственные решения по вложению средств.

Права распоряжаться данной информацией принадлежат только компании "Уником Партнер" и охраняются законом. Информация, используемая в обзоре, предоставлена информационными агентствами: Reuters, Финмаркет, Интерфакс, РосБизнесКонсалтинг, Прайм-ТАСС и др.

Итоги торгов на ММВБ, СПФБ. Технический комментарий.

Эмитент	Объем сделок, шт.	Цены			Измен. цены, %				Подд.1	Подд.2	Сопр.1	Сопр.2
		Посл.	Мин.	Макс.	за день	за нед.	за мес.	с нач. года				
Газпром, СПФБ	22636100	40,5	38,99	43,3	1,22	-6,90	6,30	67,22	40	35	45,5	
ГМК Норильский никель	176813	1779,9	1680,22	1779,99	3,66	-6,81	18,27	175,95	1500	1100	2000	
Лукойл	2354360	646,52	641	654,92	-1,07	-7,02	8,84	31,86	635	600	680	720
Мосэнерго-3	81568300	2,17	2,13	2,209	-0,09	-8,52	4,88	116,78	2,00	1,70	2,30	2,40
РАО ЕЭС России	412761800	8,951	8,73	9,1	0,58	-8,76	-6,52	117,52	8,80	8,60	10,00	10,50
РАО ЕЭС России прив.	3464000	7,905	7,602	7,968	1,36	-8,10	-4,91	134,78	7,70		8,20	10,00
Ростелеком	11606783	60,16	58,3	60,75	2,10	-1,84	17,64	57,08	58,75	55	67,5	
Сбербанк	28952	8210	8150	8384,86	-1,74	-9,78	2,20	34,37	7500		8500	9350
Сибнефть	198600	85,1	84	86	-0,47	-11,90	-2,17	20,66	79	69	100	
Сургутнефтегаз	46379400	16,099	15,852	16,58	-0,62	-8,48	19,52	58,75	14,00	12,50	18,20	
Сургутнефтегаз прив.	3408500	11,19	10,7	11,25	1,73	0,37	34,50	42,55	8,90	8,00	12,00	
Татнефть-3	1013600	34,95	34,25	35,37	0,34	-12,43	6,23	39,91	28		37	41,3
ЮКОС-2	1421927	422,5	406,25	428	1,20	-11,91	-7,75	42,02	415	400	500	

Итоги торгов корпоративными облигациями на ММВБ

Тикер	Последняя	Изменение	Оборот	Доходн.	НКД
ALEC01	106	-0,36%	8126	14,66	1,12
AMTL01	105,47	-0,93%	10346	16,51	61,42
AVNG01	100		201	14,7	18,41
CTKM02	105,5	-0,47%	2500	12,95	0,49
EESB02	108	-0,09%	11448	10,73	0,41
GAZB02	110,35	-0,21%	17500	9,71	65,83
IAPO02	106,5	0,09%	14990	13,24	85,66
IZHM01	100,6	0,10%	1	18,36	27,78
KLNA02	99,95	0,55%	13	14,51	26,91
KOMI05	105,9	-0,10%	500	13,62	14,3
LOKB01	99,95	-0,05%	1000	15,56	42,96
MGOR23	100,95	-0,05%	30100	8,93	14,38
MGOR24	108,8	-0,14%	2501	10,13	20,96
MGOR25	102,38	-0,02%	14537	9,56	10,69
MGOR27	114,45	-0,14%	26977	9,99	13,56
MKHB01	90	0,56%	10	66,55	23,97
MOBL02	108	0,47%	2051	12,05	20,49
NKSL02	99,51	-0,39%	1168	10,42	9,74
NMAZ01	104,2	-0,05%	1	14,02	72,12
NMOS06	99,95	-0,05%	1534	16,14	26,83
PKBO01	109,6	0,50%	4625	20,19	38,14
RSTF01	106,53	0,50%	445	16,51	38,33
RUST01	98		30	14,85	56
SMRT01	105,9	-0,10%	6005	15,73	84,38
TATB01	109,1	-0,14%	110	16,03	0,45
TATB02	103,91	-0,09%	30	16,04	4,62
TNK0501	114,25	-0,13%	10000	9,8	60
USIB02	109,12	-0,16%	300	12,3	32,12
VTZB01	101,5	0,20%	250	13,84	29,81

Лучшие/худшие акции, изм. за день, %

