

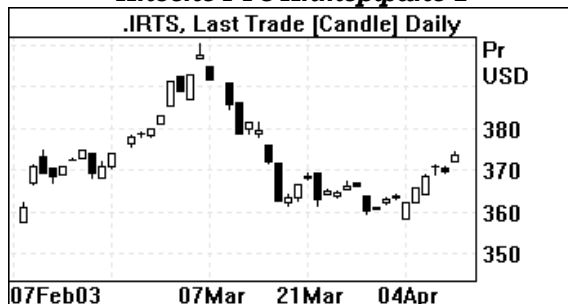
### На этой неделе...

- ✓ 14 апреля – Заккрытие реестра перед годовым собранием акционеров РАО ЕЭС.
- ✓ 14 апреля – Совет директоров Пермэнерго определит размер дивидендов за 2002 год.
- ✓ 15 апреля – Заседание Совета сотрудничества Россия-ЕС в Люксембурге.
- ✓ 16 апреля – Заседание совета директоров ОАО "ЛУКОЙЛ", посвященное рассмотрению программы стратегического развития компании до 2013 года.
- ✓ 17 апреля – Аукцион по размещению ОФЗ выпуска 46009 в объеме 40 млрд. руб.
- ✓ 19 апреля – Годовое собрание акционеров ОАО "Нижнекамскнефтехим".

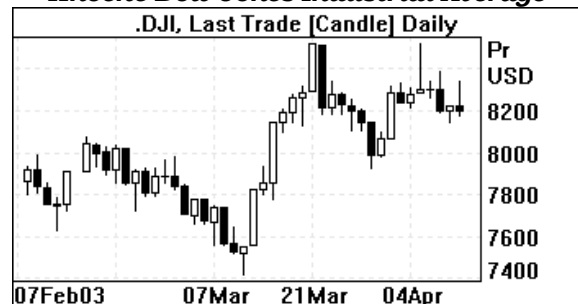
### На прошлой неделе...

- ✓ Денежная база в узком определении увеличилась до 937,5 млрд. руб. с 930,4 млрд. руб.
- ✓ Объем золотовалютных резервов ЦБ РФ вырос на \$400 млн. до \$55,8 млн.
- ✓ Положительное сальдо торгового баланса РФ в феврале сократилось до \$4,63 млрд.
- ✓ Профицит бюджета РФ в I квартале составил 0,1% ВВП.
- ✓ Минфин и Минэкономразвития согласовали предложения по налоговой реформе.
- ✓ Совет директоров РАО ЕЭС отправил на доработку программу "5+5".
- ✓ Сургутнефтегаз объявил об инвестициях в размере \$1,1 млрд. в перерабатывающие и перевалочные мощности в Ленинградской области.
- ✓ ОАО "Мосэнерго" практически не изменило размер дивидендных выплат за 2002 г. (519 млн. руб., против 517 млн. руб. по итогам 2001 г.)...
- ✓ ...а совет директоров ОАО "Северсталь" рекомендовал выплатить акционерам 72 руб. на акцию.
- ✓ Газпром заключил долгосрочное соглашение о закупке туркменского газа.

**Индекс РТС-Интерфакс-1**



**Индекс Dow Jones Industrial Average**



Прошедшая неделя сложилась для **российского рынка акций** довольно удачно. Индекс РТС за пять торговых дней вырос на 3,18%. Среднедневные объемы торгов на этой площадке резко выросли (на 76,4% к предыдущей неделе до \$22,01 млн.), что говорит о "серьезности" интереса к российским бумагам. Среди лидеров роста оказались акции Сургутнефтегаза (привилегированные и обыкновенные), Сибнефти и Газпрома. В отстающие попали бумаги Мосэнерго, в которых "стратегическая" покупка под закрытие реестра к концу недели полностью выдохлась.

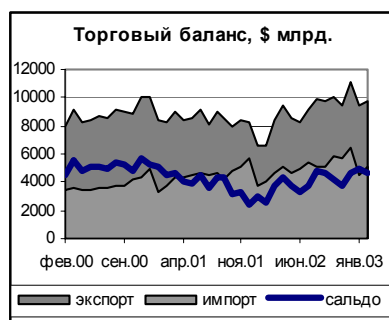
Сургутнефтегаз действительно продемонстрировал необычную для себя прыть. Точной информации, которая могла бы спровоцировать такой рост, нет. Слухи, циркулирующие на рынке, разнятся от попыток миноритариев собрать на рынке пакет акций, достаточный для влияния на менеджмент, до намерения теперь уже Сибнефти купить компанию (а не наоборот, как этого ждали года полтора-два назад). Мы пока склонны полагать, что никаких "особых" причин для опережающего роста Сургута нет. Скорее всего, несколько крупных участников рынка просто обратили внимание на фундаментальную недооцененность компании, которая торгуется с большим дисконтом к остальной российской "нефтянке", а затем к ним присоединились уже и спекулянты.

### Макроэкономика. Политика.

Положительное сальдо внешнеторгового баланса РФ, по данным ЦБ РФ, в феврале составило \$4,633 млрд., сократившись по сравнению с \$4,926 млрд. в январе и увеличившись по сравнению с \$2,589 млрд. в феврале 2002 года. За двенадцать месяцев экспорт вырос на 46,9% до \$9,686 млрд., импорт – на 26,2% до \$5,053 млрд. Также Центробанк сообщил о росте золотовалютных резервов до очередного исторического максимума (на 4 апреля - \$55,8 млрд.) и увеличении денежной базы в узком определении (на 31 марта – 937,5 млрд. руб.).

Важным событием минувшей недели стали сообщения о согласии Министерства финансов и Минэкономразвития относительно предложений по налоговой реформе. Предлагаемые изменения позволят снизить налоговую нагрузку на экономику, в первую очередь за счет перерабатывающих отраслей, на 2,0% ВВП уже в 2004 году. Таким образом, фискальная нагрузка сократится на 305 млрд. руб., что в два раза превышает сумму, о которой шла речь ранее. Судя по всему, правительство готово принять самый "радикальный" вариант изменений в налогообложении, а именно: снижение ставки НДС до 18% с 20% с 2004 года, упрощение его взимания при экспорте и капитальных вложениях, а также снижение ставки ЕСН с 2005 года с введением плоской шкалы. Уменьшение доходов бюджета предполагается компенсировать сокращением госрасходов, что, безусловно, будет сопряжено с определенными трудностями на фоне предстоящих выборов.

Тем временем, министерство финансов сообщило, что бюджет России в I квартале исполнен с минимальным профицитом в размере 0,1% ВВП, по сравнению с 2,4% в аналогичном периоде прошлого года, что связано с крупными платежами по внешнему долгу (около \$2 млрд. в феврале и порядка \$1,5 млрд. в марте).



---

**РАО "ЕЭС России"**

---

На неделе компания отчиталась за девять месяцев 2002 года (чистая прибыль по МСФО снизилась на 35% до 21,27 млрд. руб., в первую очередь из-за роста процентных платежей, снижения прибыли от реструктуризации налоговой и кредиторской задолженности), а также представила неконсолидированную отчетность по РСБУ по итогам всего минувшего года, в соответствии с которой чистая прибыль РАО ЕЭС выросла почти в полтора раза до 12,8 млрд. руб. Главной новостью для компании стало решение совета директоров отправить на доработку план стратегического развития компании "5+5". Представленная программа не получила одобрение миноритарных акционеров компании, в первую очередь Национального резервного банка. Миноритарии раскритиковали возможность продажи активов компании до его реструктуризации, программу опционов для менеджмента, исчезновение из проекта документа положения об обязательном пропорциональном распределении долей в новых компаниях среди существующих акционеров. Кроме того, акционерам не понравилось отсутствие ряда положений о взаимодействии РАО с дочерними компаниями и о перспективах повышения ликвидности акций энергокомпаний с последующим выводом их на международные рынки. Из положений программы, которые были восприняты миноритариями благосклонно, отметим идею о выделении из холдинга Федеральной сетевой компании (ФСК) и одной из десяти оптово-генерирующих компаний (ОГК) уже в 2004 году с последующим пропорциональным их разделением среди акционеров. По замыслу разработчиков это может произойти в III квартале 2004 года. Работа над корректировкой программы продолжится до конца апреля, после чего ее рассмотрит правительственная комиссия по реформированию отрасли.

---

**ОАО "Сургутнефтегаз"**

---

Компания ОАО "Сургутнефтегаз" обнародовала результаты деятельности в I квартале 2003 года, согласно которым добыча нефти возросла на 11% по сравнению с аналогичным периодом прошлого года, объем производства газа вырос на 10% до 3,54 млн. куб. м., введено в эксплуатацию 220 новых скважин (против 208) и 117,9 км. трубопроводов. Кроме того, на минувшей неделе Сургутнефтегаз заключил соглашение с Ленинградской областью о возобновлении строительства морского терминала в бухте Батарейная близ Приморска, на что планируется затратить \$400 млн., и увеличении мощностей Киришского НПЗ в полтора раза (этот проект обойдется компании в \$700 млн.). Сургутнефтегаз вернулся к некогда приостановленным проектам из-за проблем с перепроизводством, тормозящим наращивание объемов добычи. Существующие собственные перерабатывающие мощности позволят компании в 2003 году переработать около 18 млн. тонн нефти, в то время как запланированный объем добычи составляет порядка 53 млн. тонн.

---

**ОАО "Газпром"**

---

Газпром заключил долгосрочное соглашение о закупке туркменского газа сроком на 25 лет. По условиям соглашения в 2004 году объем поставок составит 5-6 млрд. куб. м. газа, а с 2009 года их ежегодный объем достигнет 70-80 млрд. куб. м. Стороны договорились, что цена поставок на первоначальном этапе будет составлять \$44 за 1000 кубометров, причем до 2006 года включительно 50% оплаты будет производиться поставками оборудования для газовой отрасли Туркмении.

---

**Мировые финансовые рынки. США**

---

Фондовый рынок США закончил неделю с 7 по 11 апреля снижением основных биржевых индексов: Dow Jones потерял 0,89% до 8203,41 пункта, Nasdaq снизился на 1,78% до 1358,85, индекс широкого рынка S&P 500 –1,2 % до 868,30.

Активные боевые действия закончились, поэтому торги на неделе прошли в спокойной атмосфере. Эйфория роста на надеждах, что экономика США будет восстанавливаться быстрыми темпами, закончилась и теперь сейчас самое время обратить внимание на экономические данные, которые в последнее время отошли на второй план (см. предыдущий недельный обзор). Средне недельные объемы торгов составили 1,2 – 1,3 млрд. акций.

Инвесторы не спешат выходить на рынок, но, возможно, эта неделя внесет некоторые коррективы, поскольку все внимание будет приковано к квартальным отчетам ведущих компаний США и к их прогнозам на предстоящий квартал и год. Также внимательно будут следить за макроэкономическими показателями. Будет опубликован индекс потребительских цен, данные об объемах строительства новых домов, запасах готовой продукции и промышленном производстве.

Интернет-компания Yahoo! опубликовала отчет за I квартал 2003. Чистая прибыль составила \$46,7 млн. или \$0,08 на акцию, что выше среднего прогноза экономистов на 2 цента. В аналогичном периоде прошлого года компания понесла убытки в размере \$53,6 млн. или \$0,09 на акцию. Рост был обеспечен большим вкладом со стороны агентства по трудоустройству HotJobs, которое Yahoo приобрела в феврале прошлого года. Также компания повысила прогноз по финансовым показателям на текущий квартал, согласно которому ее доходы во II квартале составят от \$295 млн. до \$315 млн.

Крупнейший в мире конгломерат General Electric также представил финансовый отчет за I квартал. Чистая прибыль составила \$3,2 млрд. или 32 цента на акцию, в том же квартале прошлого года показатель равнялся \$3,5 млрд., что совпало с прогнозом компании и средним прогнозом аналитиков. Компания получила выручку \$30,32 млрд., что на 1% меньше, чем в аналогичном квартале прошлого года. GE прогнозировала снижение выручки, вследствие спада в отрасли турбиностроения. Кроме того, компания подтвердила прогноз на текущий год, согласно которому прибыль составит от \$1,55 до \$1,70 на акцию.

Хотя на экономическом фронте данные были преимущественно позитивного характера, они, тем не менее, не нашли отражения в ценах, поскольку, чтобы поверить в улучшение состояния экономики, инвесторам потребуется больше, чем одна позитивная экономическая сводка данных.

Следует отметить снижение в феврале дефицита торгового баланса до \$40,3 млрд., вследствие роста экспорта пассажирских самолётов. Аналитики в среднем прогнозировали снижение дефицита до \$42,0 млрд.

Количество недельных безработных, которые впервые обратились за пособием, сократилось до 405000 человек, рынок в среднем прогнозировал 425000. Количество обращений вот уже восьмую неделю подряд превышает ключевую отметку в 400000.

**10 наиболее прибыльных отраслей за неделю**

|                                        |       |
|----------------------------------------|-------|
| DJ Tobacco Index (US)                  | 7,67% |
| DJ Aluminum Index (US)                 | 6,06% |
| DJ Restaurants Index (US)              | 3,73% |
| DJ Mining & Metals Index (US)          | 3,66% |
| DJ Home Construction Index (US)        | 2,83% |
| DJ Consumer Electronics Index (US)     | 2,45% |
| DJ Recreational Products & Services... | 2,37% |
| DJ Pipelines Index (US)                | 2,36% |
| DJ Oil Drilling, Equipment & Servic... | 2,32% |
| DJ Steel Index (US)                    | 2,19% |

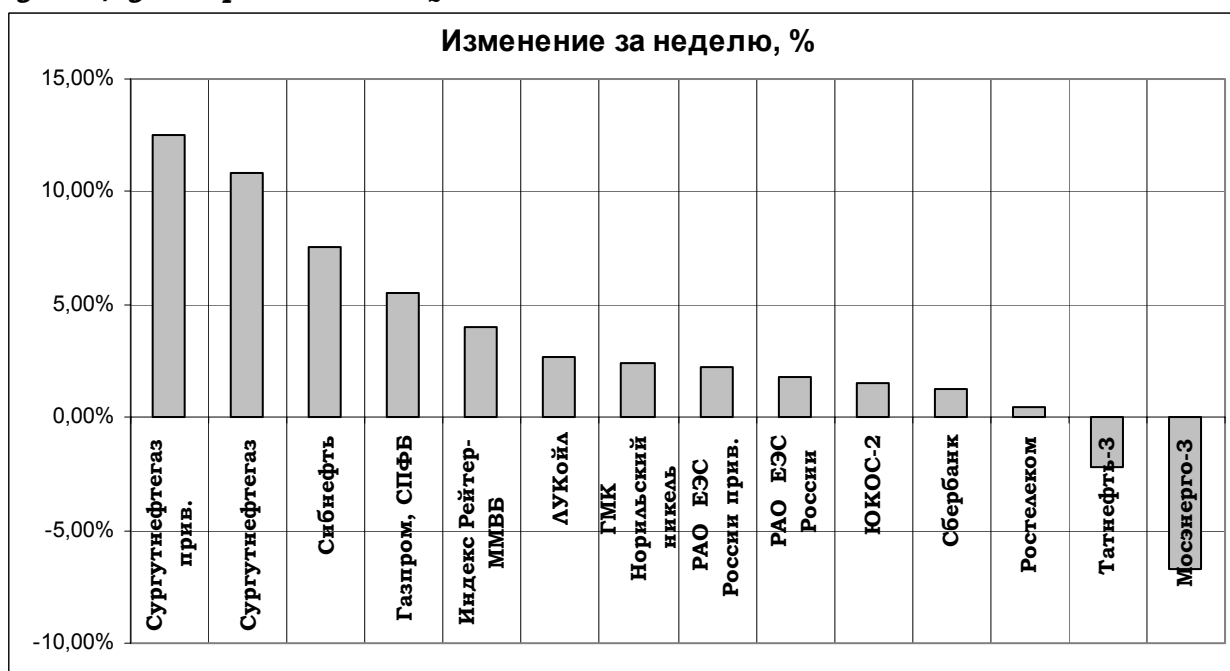
**10 наиболее убыточных отраслей за неделю**

|                                       |        |
|---------------------------------------|--------|
| DJ Tires Index (US)                   | -9,62% |
| DJ Mining Index (US)                  | -8,49% |
| DJ Entertainment Index (US)           | -6,87% |
| DJ Fixed-Line Communications Index... | -4,46% |
| DJ Telecommunications Index (US)      | -4,10% |
| DJ Factory Equipment Index (US)       | -3,63% |
| DJ Pharmaceuticals Index (US)         | -3,59% |
| DJ Semiconductors Index (US)          | -3,56% |
| DJ Biotechnology Index (US)           | -3,52% |
| DJ Communications Technology Index... | -3,39% |

**Российские акции. Технический комментарий**

|                       | Цена<br>11.04.03 | Цена<br>04.04.03 | Изменение, % |         |                | Относительно<br>индекса<br>ММВБ, за нед. | Подд.1 | Подд.2 | Сопр.1 | Сопр.2 |
|-----------------------|------------------|------------------|--------------|---------|----------------|------------------------------------------|--------|--------|--------|--------|
|                       |                  |                  | за нед.      | за мес. | с нач.<br>года |                                          |        |        |        |        |
| АвтоВАЗ               | 683,000          | 720,000          | -5,14        | -9,42   | 1,18           | отстает                                  | 670    | 570    | 735    | 820    |
| АвтоВАЗ прив.         | 426,000          | 442,500          | -3,73        | -2,07   | 13,60          | отстает                                  | 425    | 400    | 450    | 560    |
| Аэрофлот              | 11,010           | 11,150           | -1,26        | -2,13   | 1,47           | отстает                                  | 10,6   | 10,2   | 12     |        |
| Газпром, СПФБ         | 26,600           | 25,200           | 5,56         | 0,19    | 9,83           | опережает                                | 25     | 20     | 27     | 31     |
| ГМК Норильский никель | 762,000          | 744,000          | 2,42         | -8,02   | 18,14          | отстает                                  | 735    | 670    | 815    | 850    |
| Дальэнерго прив.      | 0,062            | 0,061            | 1,64         | -1,59   | 10,71          | отстает                                  | 0,06   | 0,049  | 0,077  | 0,09   |
| ЛУКОЙЛ                | 451,700          | 440,000          | 2,66         | -5,26   | -7,87          | отстает                                  | 420    | 370    | 474    | 509    |
| Мосэнерго-3           | 1,531            | 1,641            | -6,70        | 3,10    | 52,95          | отстает                                  | 1,4    | 1,28   | 1,64   | 1,8    |
| РАО ЕЭС России        | 4,361            | 4,286            | 1,75         | -2,44   | 5,98           | отстает                                  | 4,1    | 3,5    | 4,5    | 4,90   |
| РАО ЕЭС России прив.  | 4,171            | 4,079            | 2,26         | 2,18    | 23,88          | отстает                                  | 3,9    | 3,4    | 4,26   |        |
| Ростелеком            | 42,390           | 42,200           | 0,45         | -1,42   | 10,68          | отстает                                  | 40     | 36     | 44     | 49     |
| Сбербанк              | 6725,990         | 6643,000         | 1,25         | -0,64   | 10,08          | отстает                                  | 6500   | 6000   | 7000   |        |
| Сбербанк прив.        | 107,190          | 104,640          | 2,44         | -4,21   | 51,93          | отстает                                  | 90     | 74     | 120    |        |
| Сибнефть              | 70,240           | 65,300           | 7,57         | 4,99    | -0,41          | опережает                                | 60     | 56     | 72     |        |
| Сургутнефтегаз        | 10,250           | 9,247            | 10,85        | 0,49    | 1,07           | опережает                                | 9      | 8,7    | 10,5   | 12     |
| Сургутнефтегаз прив.  | 7,520            | 6,685            | 12,49        | 0,80    | -4,20          | опережает                                | 6,8    | 6,4    | 7,35   | 7,8    |
| Татнефть-3            | 26,060           | 26,650           | -2,21        | -7,23   | 4,32           | отстает                                  | 26     | 20,5   | 30     |        |
| Уралсвязьинформ       | 0,521            | 0,512            | 1,76         | -2,62   | 24,05          | отстает                                  | 0,45   | 0,4    | 0,55   |        |
| ЮКОС-2                | 304,700          | 300,040          | 1,55         | -8,33   | 2,42           | отстает                                  | 300    | 365    | 353    |        |
| Индекс Рейтер-ММВБ*   | 4995,860         | 4802,250         | 4,03         | -2,84   | 3,54           | нейтрально                               |        |        |        |        |

\* В качестве benchmark мы используем новый интегрированный индекс Рейтер-ММВБ, который рассчитывается на основании торгов акциями на ММВБ, РТС, СПФБ

**Лучшие/худшие российские акции за неделю \*\***


\*\* График изменения цен строится на основе динамики наиболее ликвидных акций

## Прогноз и рекомендации

На наш взгляд, тот факт, что спрос участников рынка сосредоточен в данный момент в основном в "нефтянке", говорит о том, что мы находимся только в начале "большого пути". Российские нефтяные бумаги часто вырастают первыми на рынке, как наиболее ликвидные на западных торговых площадках и "привычные" иностранным инвесторам. Очень вероятно, что чуть позже за ними подтянутся и другие сектора – энергетика, телекомы и металлургия. В динамике энергетических бумаг сейчас преобладают технические факторы, такие как закрытие реестров и остаточная "стратегическая" скупка в региональных компаниях. Акции же Ростелекома страдают от неуверенной динамики NASDAQ, с которым они традиционно сильно коррелируют.

С технической точки зрения наш рынок пытается показать уверенный отскок от уровня поддержки в 360 пунктов по РТС. Ближайшим уровнем сопротивления станет зона около отметки 380 пунктов и чуть выше. На текущей неделе опережающую динамику по-прежнему будут демонстрировать акции компаний нефтяной отрасли и Газпрома. Ближе к концу недели спрос может начать смещаться в "рублевый" сектор рынка.

Из макроэкономических данных по Штатам, пожалуй, только цифры по динамике промышленного производства (вторник) и индексу потребительских цен (среда) могут привлечь внимание нашего рынка на этой неделе. Американские рынки большее значение будут придавать новостям компаний, отчитывающихся за первый квартал, и сообщениям их "послевоенного" Ирака. Последний фактор, через рынок нефти, будет влиять и на российский фондовый рынок.

| Символ | Компания                                 | Период  | Прибыль на акцию (EPS), прогноз | Прибыль на акцию (EPS), факт | EPS за аналогичный период прошлого года | Дата/время публикации |
|--------|------------------------------------------|---------|---------------------------------|------------------------------|-----------------------------------------|-----------------------|
| AKLM   | Acclaim Entertainment                    | Q2 2003 | -\$ 0.07                        | n/a                          | \$ 0.06                                 | 11-Apr - 18-Apr       |
| AVX    | AVX Corporation                          | Q4 2003 | -\$ 0.02                        | n/a                          | -\$ 0.03                                | 14-Apr - 24-Apr       |
| BAC    | <b>Bank of America Corporation</b>       | Q1 2003 | \$ 1.48                         | n/a                          | \$ 1.38                                 | 14-Apr BMO            |
| BBT    | <b>BB&amp;T Corporation</b>              | Q1 2003 | \$ 0.71                         | n/a                          | \$ 0.66                                 | 14-Apr BMO            |
| C      | <b>Citigroup Inc.</b>                    | Q1 2003 | \$ 0.77                         | n/a                          | \$ 0.67                                 | 14-Apr                |
| CHCO   | City Holding                             | Q1 2003 | \$ 0.55                         | n/a                          | \$ 0.38                                 | 14-Apr - 18-Apr       |
| COLB   | Columbia Banking System                  | Q1 2003 | \$ 0.32                         | n/a                          | -\$ 0.03                                | 14-Apr - 24-Apr       |
| KRY    | Crystallex International                 | Q1 2003 | -\$ 0.02                        | n/a                          | -\$ 0.01                                | 14-Apr - 18-Apr       |
| CVBF   | CVB Financial                            | Q1 2003 | \$ 0.28                         | n/a                          | \$ 0.24                                 | 14-Apr - 18-Apr       |
| DYII   | Dynacq International                     | Q2 2003 | \$ 0.31                         | n/a                          | \$ 0.24                                 | 14-Apr - 18-Apr       |
| ETN    | <b>Eaton</b>                             | Q1 2003 | \$ 0.96                         | n/a                          | \$ 0.93                                 | 14-Apr BMO            |
| XLTC   | Excel Technology                         | Q1 2003 | \$ 0.22                         | n/a                          | \$ 0.16                                 | 14-Apr - 18-Apr       |
| FNM    | <b>Fannie Mae</b>                        | Q1 2003 | \$ 1.73                         | n/a                          | \$ 1.48                                 | 14-Apr BMO            |
| FTN    | <b>First Tennessee National</b>          | Q1 2003 | \$ 0.81                         | n/a                          | \$ 0.67                                 | 14-Apr BMO            |
| FBF    | <b>FleetBoston Financial Corporation</b> | Q1 2003 | \$ 0.55                         | n/a                          | \$ 0.70                                 | 14-Apr BMO            |
| GM     | <b>General Motors Corp.</b>              | Q1 2003 | \$ 1.55                         | n/a                          | \$ 1.29                                 | 15-Apr BMO            |
| HPG    | Heritage Propane                         | Q2 2003 | \$ 2.98                         | n/a                          | \$ 1.89                                 | 11-Apr - 14-Apr       |
| HGSI   | Human Genome Sciences                    | Q1 2003 | -\$ 0.39                        | n/a                          | -\$ 0.30                                | 14-Apr - 18-Apr       |
| INTC   | <b>Intel Corporation</b>                 | Q1 2003 | \$ 0.12                         | n/a                          | \$ 0.15                                 | 15-Apr AMC            |
| IBM    | <b>International Business Machines</b>   | Q1 2003 | \$ 0.80                         | n/a                          | \$ 0.73                                 | 14-Apr AMC            |
| LTC    | LTC Properties                           | Q1 2003 | \$ 0.33                         | n/a                          | \$ 0.34                                 | 14-Apr - 24-Apr       |
| NBY    | National Bank of Commerce                | Q1 2003 | \$ 0.43                         | n/a                          | \$ 0.43                                 | 14-Apr - 18-Apr       |
| NHI    | National Health Investors                | Q1 2003 | \$ 0.47                         | n/a                          | \$ 0.43                                 | 14-Apr - 18-Apr       |
| NXTV   | Next Level Communications                | Q1 2003 | -\$ 0.20                        | n/a                          | -\$ 0.26                                | 14-Apr - 24-Apr       |
| NVLS   | <b>Novellus Systems, Inc.</b>            | Q1 2003 | \$ 0.07                         | n/a                          | -\$ 0.02                                | 14-Apr AMC            |
| PFE    | <b>Pfizer</b>                            | Q1 2003 | \$ 0.44                         | n/a                          | \$ 0.39                                 | 14-Apr - 18-Apr       |
| PCG    | <b>PG&amp;E Corporation</b>              | Q1 2003 | \$ 0.41                         | n/a                          | \$ 0.60                                 | 14-Apr - 23-Apr       |
| PPG    | <b>PPG Industries</b>                    | Q1 2003 | \$ 0.52                         | n/a                          | \$ 0.58                                 | 14-Apr - 18-Apr       |
| RJR    | <b>R.J. Reynolds Tobacco Holdings</b>    | Q1 2003 | \$ 0.78                         | n/a                          | \$ 1.79                                 | 14-Apr - 18-Apr       |
| RF     | <b>Regions Financial Corp.</b>           | Q1 2003 | \$ 0.70                         | n/a                          | \$ 0.66                                 | 14-Apr - 18-Apr       |
| SANM   | <b>Sanmina-SCI Corp.</b>                 | Q2 2003 | -\$ 0.01                        | n/a                          | \$ 0.01                                 | 14-Apr - 24-Apr       |
| SHEN   | Shenandoah Telecommunications            | Q1 2003 | \$ 0.39                         | n/a                          | \$ 0.68                                 | 14-Apr - 18-Apr       |
| ST     | SPS Technologies                         | Q1 2003 | \$ 0.40                         | n/a                          | \$ 0.43                                 | 14-Apr - 18-Apr       |
| NYT    | <b>The New York Times Company</b>        | Q1 2003 | \$ 0.42                         | n/a                          | \$ 0.39                                 | 14-Apr BMO            |
| TSTN   | Turnstone Systems, Inc.                  | Q1 2003 | -\$ 0.08                        | n/a                          | -\$ 0.08                                | 14-Apr - 21-Apr       |
| UMBF   | UMB Financial                            | Q1 2003 | \$ 0.53                         | n/a                          | \$ 0.89                                 | 14-Apr - 18-Apr       |
| UIS    | <b>Unisys</b>                            | Q1 2003 | \$ 0.12                         | n/a                          | \$ 0.10                                 | 14-Apr BMO            |
| VINA   | VINA Technologies, Inc.                  | Q1 2003 | -\$ 0.01                        | n/a                          | -\$ 0.16                                | 14-Apr - 24-Apr       |

**Виртуальный инвестиционный портфель**

Стоимость нашего виртуального инвестиционного портфеля за период с 26 марта по 9 апреля возросла на 0,48%. За это же время индекс РТС вырос на 2,49%. Двух процентное отставание связано с более низкой долей нефтяных акций (безусловных фаворитов последней недели) в портфеле относительно индекса РТС. Тем не менее, портфель по-прежнему продолжает опережать рынок в целом, разрыв в темпах роста с начала 2003 года составляет около 7%.

С начала формирования (29.09.2000), портфель продолжает обгонять индекс РТС (портфель: +124,99%, индекс РТС: +87,7%). Доходность, полученная при управлении портфелем с начала 2003 года, составила 10,99%.

Стоимость виртуального портфеля на 04.04.03 составила **224,9892%** в относительных единицах капитала (29.09.00 = 100%).

Лучшие бумаги в портфеле за последние 2 недели (с 12.02 по 26.02): ЛУКОЙЛ (+5,11%), Сбербанк (+3,45%), Аэрофлот (+3,26%). "Худшие" бумаги в портфеле – Пермэнерго (-14,56%), АвтоВАЗ (-5,24%), Мосэнерго (-4,16%).

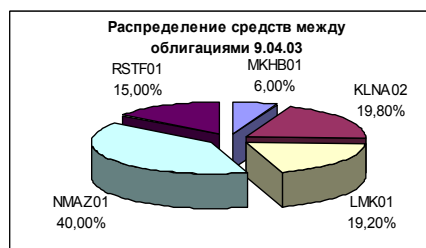
Структура портфеля не претерпела никаких изменений, в среднесрочной перспективе мы сохраняем уверенность в большей привлекательности телекомов и энергетики, чем "нефтянки".



| Распределение средств между активами |                |                |
|--------------------------------------|----------------|----------------|
|                                      | 04.04.2003     | 26.03.2003     |
| Акции                                | 85,00%         | 85,00%         |
| Облигации                            | 15,00%         | 15,00%         |
| Cash                                 | 0,00%          | 0,00%          |
| <b>Итого:</b>                        | <b>100,00%</b> | <b>100,00%</b> |

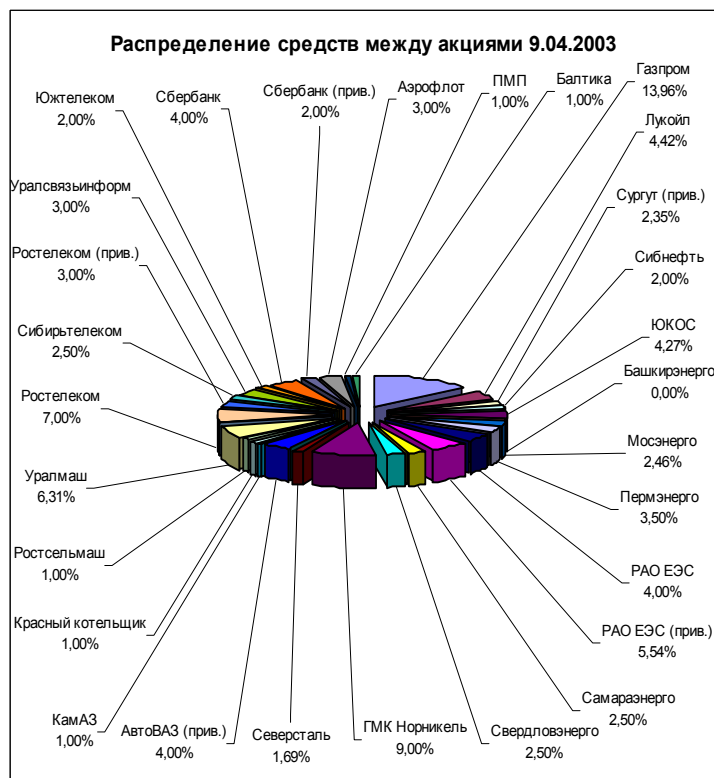


| Распределение средств между облигациями |               |               |
|-----------------------------------------|---------------|---------------|
|                                         | 04.04.2003    | 26.03.2003    |
| МКНВ01                                  | 6,00%         | 6,00%         |
| КЛНА02                                  | 19,80%        | 19,80%        |
| ЛМК01                                   | 19,20%        | 19,20%        |
| РСТФ01                                  | 40,00%        | 40,00%        |
| <b>Итого:</b>                           | <b>15,00%</b> | <b>15,00%</b> |





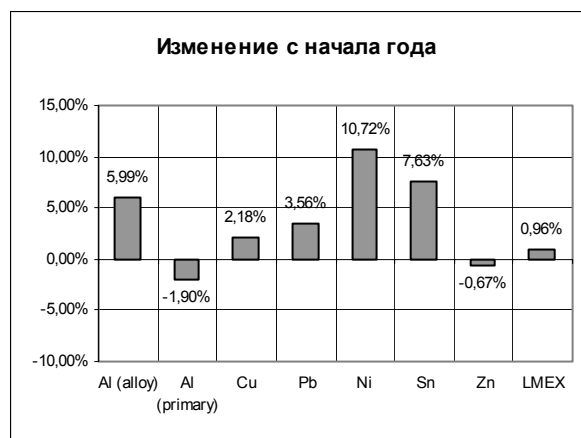
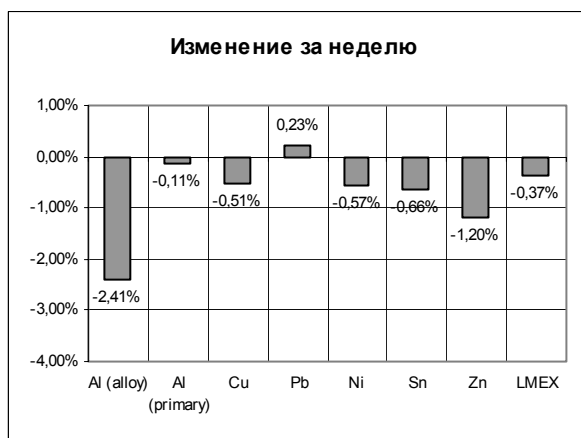
|                                | 04.04.2003     | 26.03.2003     |
|--------------------------------|----------------|----------------|
| <b>Нефтегазовая отрасль</b>    | <b>27,00%</b>  | <b>27,00%</b>  |
| Газпром                        | 13,96%         | 13,96%         |
| Лукойл                         | 4,42%          | 4,42%          |
| Сургут (прив.)                 | 2,35%          | 2,35%          |
| Сибнефть                       | 2,00%          | 2,00%          |
| ЮКОС                           | 4,27%          | 4,27%          |
| <b>Энергетика</b>              | <b>20,50%</b>  | <b>20,50%</b>  |
| Башкирэнерго                   | 0,00%          | 0,00%          |
| Мосэнерго                      | 2,46%          | 2,46%          |
| Пермэнерго                     | 3,50%          | 3,50%          |
| РАО ЕЭС                        | 4,00%          | 4,00%          |
| РАО ЕЭС (прив.)                | 5,54%          | 5,54%          |
| Самараэнерго                   | 2,50%          | 2,50%          |
| Свердловэнерго                 | 2,50%          | 2,50%          |
| <b>Металлургия</b>             | <b>10,69%</b>  | <b>10,69%</b>  |
| ГМК Норникель                  | 9,00%          | 9,00%          |
| Северсталь                     | 1,69%          | 1,69%          |
| <b>Машиностроение</b>          | <b>13,31%</b>  | <b>13,31%</b>  |
| АвтоВАЗ                        |                |                |
| АвтоВАЗ (прив.)                | 4,00%          | 4,00%          |
| КамАЗ                          | 1,00%          | 1,00%          |
| Красный котельщик              | 1,00%          | 1,00%          |
| Ростсельмаш                    | 1,00%          | 1,00%          |
| Уралмаш                        | 6,31%          | 6,31%          |
| <b>Телекоммуникации</b>        | <b>17,50%</b>  | <b>17,50%</b>  |
| Ростелеком                     | 7,00%          | 7,00%          |
| Ростелеком (прив.)             | 3,00%          | 3,00%          |
| Сибирьтелеком                  | 2,50%          | 2,50%          |
| Уралсвязьинформ                | 3,00%          | 3,00%          |
| Центртелеком                   | 0,00%          | 0,00%          |
| Южтелеком                      | 2,00%          | 2,00%          |
| <b>Финансовый сектор</b>       | <b>6,00%</b>   | <b>6,00%</b>   |
| Сбербанк                       | 4,00%          | 4,00%          |
| Сбербанк (прив.)               | 2,00%          | 2,00%          |
| <b>Транспорт</b>               | <b>4,00%</b>   | <b>4,00%</b>   |
| Аэрофлот                       | 3,00%          | 3,00%          |
| Приморское морское пароходство | 1,00%          | 1,00%          |
| <b>Прочие</b>                  | <b>1,00%</b>   | <b>1,00%</b>   |
| Балтика                        | 1,00%          | 1,00%          |
| <b>Итого</b>                   | <b>100,00%</b> | <b>100,00%</b> |



**Рынок металлов**

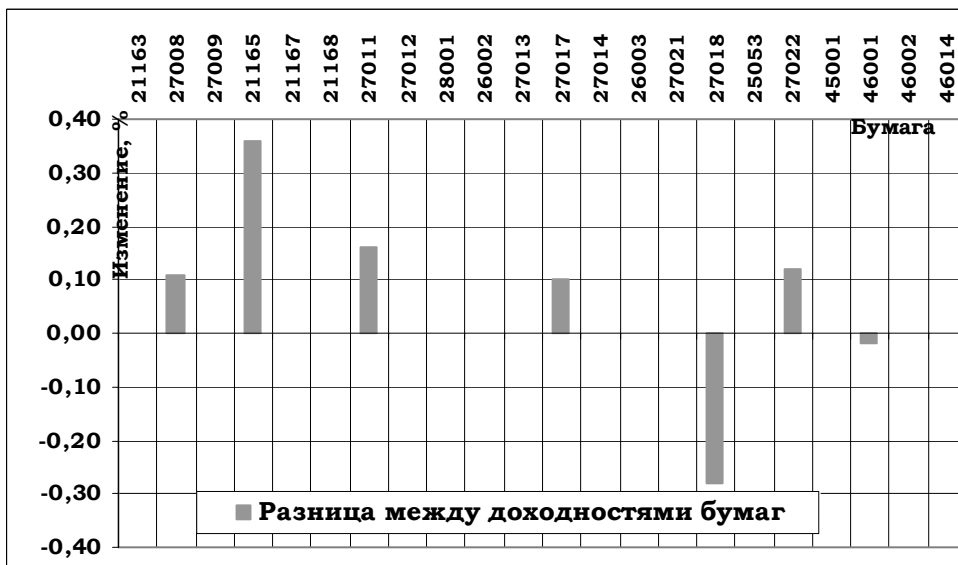
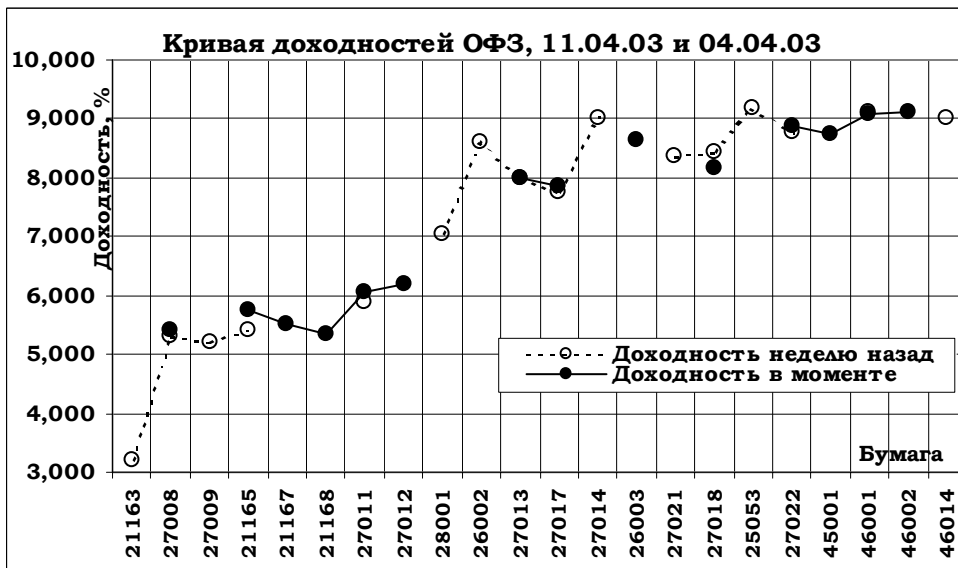
**Официальные котировки на London Metal Exchange**

| cash buyer   |            |              |         |         |         |         |        |         |
|--------------|------------|--------------|---------|---------|---------|---------|--------|---------|
| дата         | Al (alloy) | Al (primary) | Cu      | Pb      | Ni      | Sn      | Zn     | LMEX    |
| 04.04.2003   | 1450,00    | 1320,00      | 1577,00 | 435,00  | 7895,00 | 4545,00 | 753,00 | 1104,30 |
| 07.04.2003   | 1445,00    | 1329,00      | 1597,00 | 433,00  | 8035,00 | 4570,00 | 754,00 | 1113,30 |
| 08.04.2003   | 1440,00    | 1314,00      | 1579,50 | 432,00  | 7790,00 | 4520,00 | 751,00 | 1105,20 |
| 09.04.2003   | 1440,00    | 1315,00      | 1569,50 | 429,00  | 7700,00 | 4505,00 | 745,00 | 1105,90 |
| 10.04.2003   | 1430,00    | 1315,00      | 1580,50 | 433,00  | 7880,00 | 4560,00 | 753,00 | 1100,20 |
| 11.04.2003   | 1415,00    | 1318,50      | 1569,00 | 436,00  | 7850,00 | 4515,00 | 744,00 | 1100,20 |
| d2w          | -2,41%     | -0,11%       | -0,51%  | 0,23%   | -0,57%  | -0,66%  | -1,20% | -0,37%  |
| к 31.12.2002 | 5,99%      | -1,90%       | 2,18%   | 3,56%   | 10,72%  | 7,63%   | -0,67% | 0,96%   |
| к 27.12.2001 | 33,49%     | -1,75%       | 6,59%   | -13,92% | 37,12%  | 14,45%  | -4,00% | 4,48%   |
| Макс2003     | 1485,00    | 1458,50      | 1727,50 | 485,50  | 9100,00 | 4775,00 | 810,00 | 1208,00 |
| Мин2003      | 1320,00    | 1314,00      | 1544,00 | 427,00  | 7200,00 | 4255,00 | 744,00 | 1097,00 |
| Ср. апр.     | 1443,33    | 1321,33      | 1576,61 | 435,17  | 7844,44 | 4567,78 | 752,11 | 1105,63 |



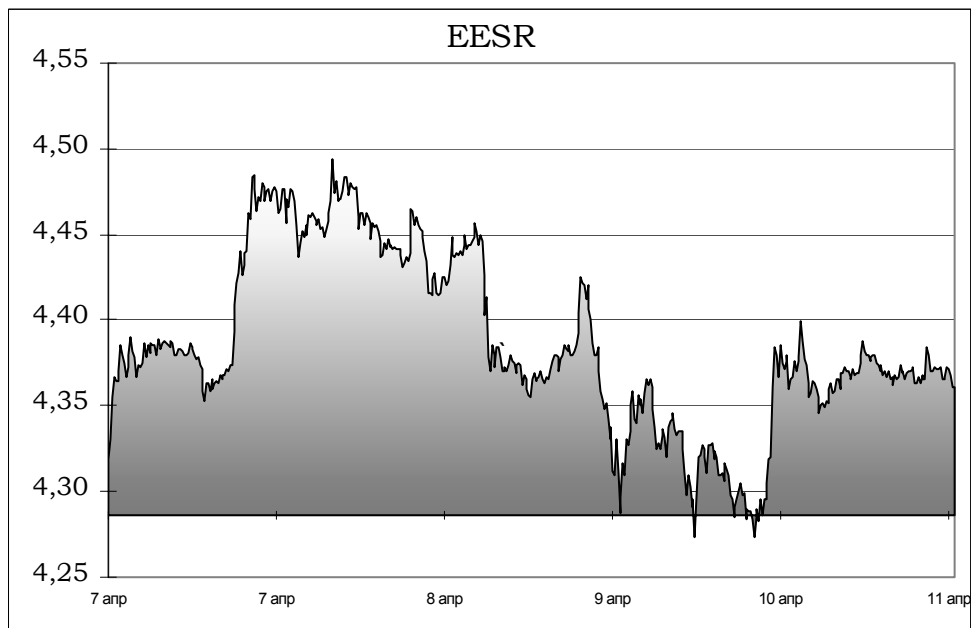
**Инструменты с фиксированной доходностью**  
**Российские рублевые государственные бумаги**

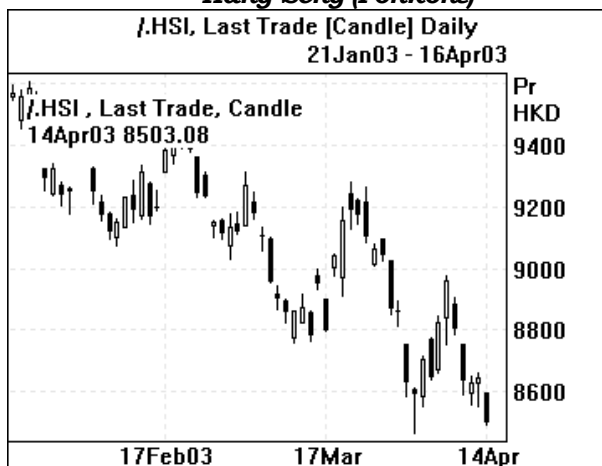
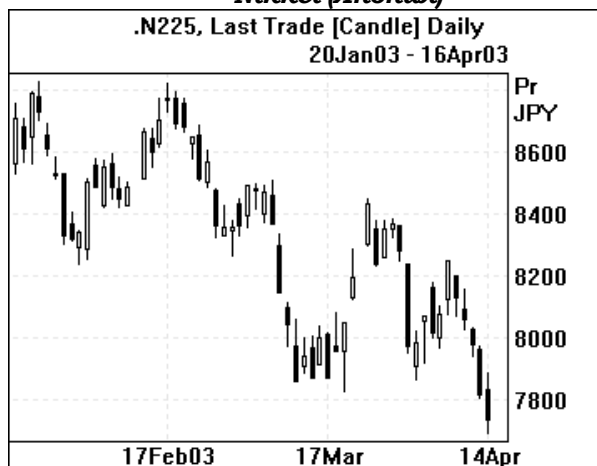
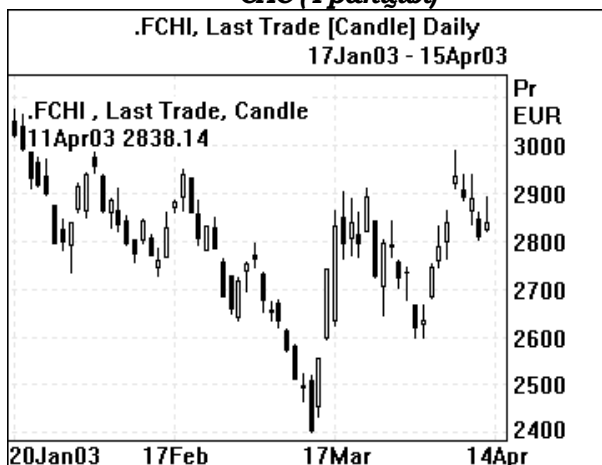
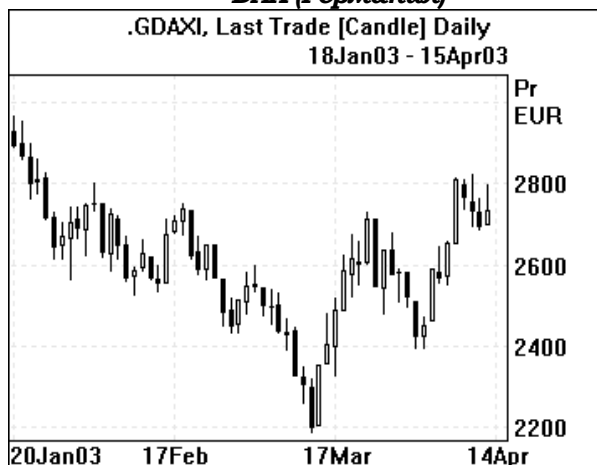
Зависимость доходности госбумаг от срока до погашения – изменение за неделю



**Акции РАО «ЕЭС России»**

*Ход торгов акциями РАО ЕЭС на ММВБ за последнюю неделю.*



**Мировые фондовые индексы**
**Hang Seng (Гонконг)**

**Nikkei (Япония)**

**CAC (Франция)**

**DAX (Германия)**


Источник: Рейтер

**Ключевые социально-экономические показатели США**

| Дата    | Показатель                | За период | Значение      | Ожидания рынка | Предыдущее значение |
|---------|---------------------------|-----------|---------------|----------------|---------------------|
| Апр. 10 | Торговый баланс           | Фев.      | -\$40,3 млрд. | -\$42,0 млрд.  | -\$41,2 млрд.       |
| Апр. 11 | Розничные продажи         | Мар.      | 2,1%          | 0,6%           | -1,3%               |
| Апр. 11 | Mich Sentiment-Prel       | Апр.      | 83,2          | 79,0           | 77,6                |
| Апр. 15 | Промышленное производство | Мар.      | -             | -0,2%          | 0,1%.               |
| Апр. 16 | Инфляция                  | Мар.      | -             | 0,4%           | 0,5%                |
| Апр. 17 | Первичные безработные     | 12/04     | -             | 420 тыс.       | 405 тыс.            |
| Апр. 17 | Philadelphia Fed          | Апр.      | -             | -6,5           | -8,0                |
| Апр. 18 | Бюджет Казначейства       | Мар.      | -             | -\$55,0 млрд.  | -\$64,2 млрд.       |

 Источник: <http://biz.yahoo.com/>

---

**Управление клиентского сервиса (Sales Department). Фондовый центр.  
Академия профессиональных инвесторов (Academy of professional investors)**

Юлия Шершина  
(3432) 61 79 34

Наталия Тарлинская, Алексей Терин, Елена Карицкая, Елена Пономарева  
(3432) 62 60 71, (3432) 62 54 40, (3432) 61 53 65

**Отдел развития электронной коммерции (E-commerce Department)**

Юлия Шершина  
(3432) 61 79 34

**Отдел депозитарного обслуживания (Custody Department)**

Эльвира Раянова  
(3432) 62 60 69

**Отдел расчетов (Back Office)**

Наталия Карпушева, Елена Зайкова  
(3432) 62 60 69

**Отдел торговых операций (Trading Department)**

Александр Бобков, Сергей Репнягов, Дмитрий Черных  
(3432) 62 68 08

**Отдел доверительного управления (Asset Management Department)**

Сергей Репнягов, Дмитрий Гвоздецкий  
(3432) 62 68 08

**Юридический отдел (Law Department)**

Юлия Олькова, Сергей Путин  
(3432) 62 60 69

**Управление информационных технологий (IT Department)**

Роман Паньков, Константин Еврилов  
(3432) 61 79 34

**Информационно-аналитическое управление (Research)**

Александр Бобков  
(3432) 62 68 08

Дмитрий Казин, Дмитрий Гвоздецкий  
(3432) 62 68 08

---

© 1997-2003 “Уником Партнер”. Все права защищены законодательством.

Данный аналитический продукт подготовлен исключительно с целью предоставления информационных услуг клиентам компании “Уником Партнер” и не может быть расценен как предложение или официальная рекомендация к покупке или продаже ценных бумаг.

Представленные в настоящем документе оценки отражают точку зрения компании “Уником Партнер” на момент выпуска документа и могут изменяться. “Уником Партнер” не несет ответственности за использование данной информации. Инвестирование в российские ценные бумаги подвержено высокому риску и инвесторы должны принимать собственные решения по вложению средств.

Права распоряжаться данной информацией принадлежат только компании “Уником Партнер” и охраняются законом. Информация, используемая в обзоре, предоставлена информационными агентствами: Reuters, Финмаркет, Интерфакс, РосБизнесКонсалтинг, Прайм-ТАСС и др.